

# La Gazette des Chalets

Bulletin de l'Association du quartier Chalets-Roquelaine

9, rue Douvillé - 31000 TOULOUSE

N°20 - Hiver 1999

## Hâtons-nous lentement

La préparation de l'ouverture de la future maison des associations du quartier se hâte lentement. Le bureau de notre association a été reçu le 8 novembre dernier au Capitole, par Mme Koenig, secrétaire générale adjointe et Mme Mathieu, responsable du service juridique, en présence de Mme Baylé, maire adjoint. Les services techniques avaient préparé des plans de rénovation de l'ancien commissariat de



*Les taggeurs ont été plus rapides, ils ont commencé leurs ...travaux*

police, qui correspondent bien à ce que nous attendons : une grande salle au rez-de-chaussée, facilement accessible, et trois pièces au premier étage pour des activités en petits groupes. Mais il est apparu que le transfert de l'immeuble dans le patrimoine de la ville vient à peine d'être décidé par le conseil municipal et que les travaux de rénovation ne seront engagés qu'au printemps, pour un coût qui n'est pas encore chiffré mais qui devrait atteindre

plusieurs centaines de milliers de francs. L'inauguration n'aura vraisemblablement pas lieu avant le mois de juin. Une convention d'occupation devrait lier la mairie et les associations, à charge pour celles-ci de s'organiser d'un commun accord pour gérer les lieux conformément à leurs projets associatifs. Il nous a bien été précisé que ce lieu public mis à notre disposition ne pouvait accueillir des activités à but lucratif et devait fonctionner principalement sur la base du bénévolat. Conformément à sa politique en ce domaine, la mairie n'entend pas fournir de moyens de fonctionnement, au-delà d'une subvention forfaitaire de 5000 francs par an. Les associations devront donc trouver les financements nécessaires pour couvrir les frais, notamment de chauffage et d'entretien des locaux. Les projets d'animation ne manquent pas et nous allons mettre à profit les mois qui viennent pour peaufiner nos projets. Toutes les idées, toutes les bonnes volontés seront les bienvenues !

Jacques Poumarède

VOILÀ NOËL !

Que cette période soit un moment de fête pour tous !  
Pour le partager, nous invitons tous les habitants du quartier à décorer leurs balcons, leurs portes, leurs fenêtres.

ET BONNE ANNEE A TOUS !



## Style bistro...

Une marquise de verre à demi cachée par les arbres, une terrasse à géométrie variable selon l'humeur du temps, une vitrine pleine d'affiches de concerts, d'expositions et autres, la référence d'un numéro de téléphone d'origine (" MA 50 52-Bottin ").

A l'intérieur, rien de clinquant : éclairage parcimonieux, mobilier typique, sol de faïence... toute l'atmosphère d'un bon vieux bistrot où l'on aime se poser.

Vous l'avez reconnu, c'est le Café Bar Billard de la Concorde.

Dans la journée, il accueille les amateurs de PMU, les étudiants et

leurs profs, les lecteurs de journaux dans un voisinage animé.



"Café Concorde" pastel de Philip Brown (détail)

Mais certains soirs, il change d'airs. Oui, vous avez bien lu, airs avec un S, car il s'agit de musiques.

Le mardi, c'est tango et milonga. D'abord un cours d'initiation, puis le bal. On danse, on écoute, on rêve... On est là et on est loin...

Le mercredi, c'est scène ouverte. Vous venez avec vos instruments et vos musiques, et c'est vous qui faites le concert. Le bœuf, quoi !

Le jeudi, depuis quelques années déjà, c'est l'apéro-concert. Une estrade sur le bar, et sur le bar le trio Croche-Cœur et son répertoire de chansons françaises. Un peu goualante, c'est si bon !

Pas besoin d'aller bien loin pour passer une bonne soirée.

Annie Castex

## Dans la rue, des enfants... qui jouent

Ce sont Constance et Antoine qui, les premiers, ont commencé à



jouer dans la rue d'Orléans. C'était quand, au juste ? il y a peut-être deux ou trois ans, mais c'est sûrement même plus ancien ; je me souviens d'un début de mars enneigé en 93 où Christine les faisait glisser sur une luge. A cette époque, ils faisaient du vélo, et du patin à roulettes. Entre-temps les habitants de plusieurs maisons de la rue ont changé, et cette année on y comptait plus de quinze enfants. Et ce printemps en fin d'après-midi au retour de l'école et du collège ou le samedi, sans s'être concertés, ils se sont retrouvés pour faire du roller ; ceux qui ne se voyaient que de loin ou n'allaient

pas dans les mêmes écoles sont devenus des copains. On a vu la rue se transformer parfois en terrain de foot-ball. Ils ont même amené leurs parents qui jusque là n'échangeaient que des bonjours polis, à se parler ! Nous - les parents- surveillions la rue pendant ces jeux ; il m'est même arrivé de sortir ma chaise sur le trottoir pour les regarder. Quelques règles ont été fixées : ne jamais aller dans le tronçon de la rue qui va du carrefour de la rue Jany au canal où parfois virent rapidement les voitures arrivant du boulevard Matabiau (en témoignent le nombre de collisions qui se passent au carrefour rue d'Orléans-rue Jany ! ), se garer sur le trottoir dès qu'une voiture est en vue. D'autres règles sont venues répondre aux critiques de quelques

personnes : ne pas rouler rapidement sur les trottoirs en passant au ras des portes des maisons, ne pas crier dans la rue ! En les regardant jouer, je rêvais parfois aux rues des siècles passés que décrivent des historiens comme Philippe Ariès et Arlette Farge, à ce qu'ils racontent sur la manière dont les enfants ont été "chassés" de la rue depuis cette époque. Les enfants rêvent eux aussi, et Constance me disait un jour en revenant de ses jeux : "- Et si on fermait la rue ? - Tu sais bien que ce n'est pas possible ! - Et si on le faisait rien qu'une fois par mois ? "



et après les jeux dans la rue, un goûter dans le jardin de Christine

ON NOUS A ECRIT, et ça nous ravit !

"J'ai pris plaisir ces dernières années à lire votre revue. Mais je déménage pour Montpellier dans quelques jours...

Je vous envoie néanmoins ma cotisation, appréciant votre action. Ci-joint ...

Bonne chance et continuez".

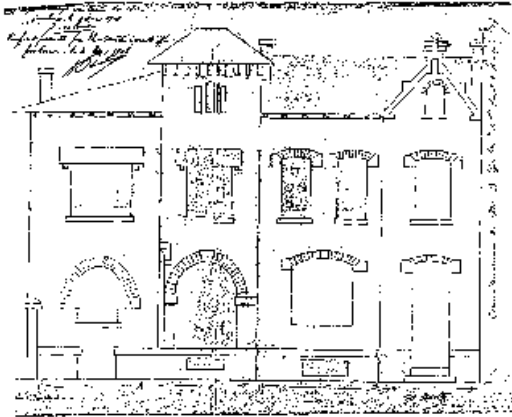
Ph. Hertmann

Nous regrettons tous les lecteurs que nous perdons, mais celui-la encore plus !

La Gazette le remercie et lui souhaite à son tour bonne chance.

## A la découverte du quartier

Le samedi 16 octobre, nous sommes retrouvés une cinquantaine d'habitants des Chalets de tous âges, nouveaux arrivés ou résidant depuis longtemps, pour une visite du quartier. Cette visite était guidée



1908, rue de la Balance

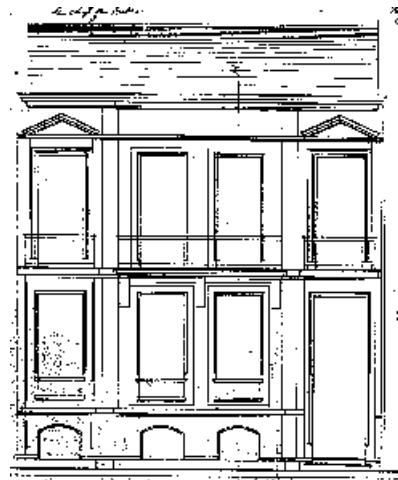
par Madame Noé-Duffour, conservateur au service du patrimoine de la Direction Régionale des Affaires Culturelles, service installé rue Roquelaine. Devant les portes, hélas closes du château du Verrier - nous n'avons pas réussi à les faire ouvrir pour nous accueillir mais ce n'est que partie remise -, notre guide nous brossa l'évolution de notre quartier à travers les âges, illustrant son propos avec les différents plans connus de la ville qu'elle avait eu l'amabilité de faire photocopier à notre intention. Puis nous sommes partis à la découverte des maisons, des modes de construction, des matériaux employés, des procédés de décoration très

utilisés ici : antéfixes, céramiques, lambrequins et mascarons... Les participants ont découvert avec étonnement que le service du patrimoine avait accumulé beaucoup de connaissances sur toutes les maisons remarquables, retrouvant les architectes et les plans d'origine.

Madame Noé-Duffour a su parfaitement replacer l'urbanisme du quartier dans son contexte historique et économique.

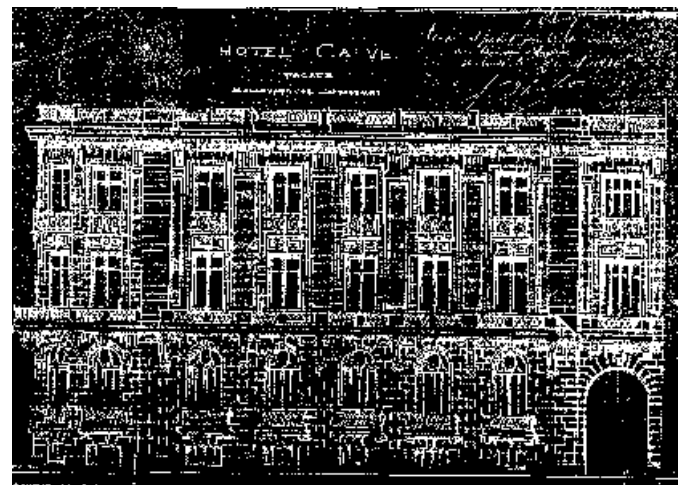
Nous voyant admirer leurs façades, certains habitants n'ont pas hésité à nous ouvrir leurs portes et à nous faire découvrir des charmes invisibles de la rue : vitraux, boiseries, céramiques, fresques, sans parler de quelques jardins qui firent des envieux. D'autres personnes, habitant les Chalets depuis leur enfance, nous ont

apporté leurs connaissances et leurs souvenirs, donnant un supplément d'âme aux maisons que nous découvriions. Pressés par le temps, notre visite s'est achevée trop rapidement dans l'hôtel Job, boulevard de Strasbourg,



1897, rue de la Citadelle Escudé

qui lui aussi mériterait une visite à lui tout seul. Nous avons eu le bonheur de terminer cette agréable matinée autour d'un verre place de la Concorde où nous attendait l'apéritif de rentrée. Remercions encore une fois notre guide pour son



1910, boulevard de Strasbourg

érudition et sa gentillesse. Cette

## Les rencontres de l'an 2000 (suite)

Dans le N° 19 de la Gazette, l'ISEG (Institut Supérieur Européen de Gestion) présentait son projet "Les Rencontres de l'An 2000". Pour fêter le nouveau millénaire, les étudiants souhaitaient réunir les générations et échanger un savoir-faire auprès des retraités, à travers des ateliers (informatique, internet, théâtre, ciné-club, langues étrangères...)

La proposition a rencontré un succès massif auprès des retraités du quartier. Nous avons déjà une cinquantaine de personnes

intéressées notamment par l'informatique et internet.

Ravis de cet enthousiasme, les étudiants de l'ISEG se consacrent désormais activement à trouver un local adéquat où les retraités pourront profiter pleinement des cours de multimédia gratuitement. La disponibilité des salles de l'école étant très limitée, ces cours ne pourront être réalisés dans les locaux de la rue Claire Pauilhac. Quant aux autres ateliers, ils ont eu moins de succès que l'informatique, et

le manque de place pour accueillir les postulants dans de bonnes conditions nous oblige à en retarder la mise en place.

Les élèves de l'ISEG reprendront contact avec les participants inscrits en informatique ou internet dès que le site et les dates des séances seront fixés.

L'ISEG - 14 rue Claire Pauilhac  
31000 Toulouse  
Tél : 05 61 62 35 37

## Chers héros

Vous êtes tous morts, assassinés par les Nazis. Mais pas oubliés... Car beaucoup de rues de Toulouse portent vos noms. En lettres bleues sur fond blanc.

Votre grade ne figure pas toujours sur les plaques. A quelques exceptions près, vous êtes toujours de sexe masculin. Et le Conseil Municipal est chargé, parfois après des années d'oubli, de faire de vous le héros d'une nouvelle rue. Vos enfants et vos petits-enfants ne vous ont pas oubliés. C h a q u e

année, dans les lycées, ils rivalisent de talent pour révéler le sens de votre martyre. Pour que l'histoire ne se répète pas. Et que les lauréats du concours gagnent une visite des camps de concentration...

Le héros de ma rue s'appelle Robert Borios. A travers lui, j'ai pu tous vous rencontrer. P o u r r e z - v o u s j a m a i s comprendre que moi, le rejeton d'un pays préservé par les guerres depuis des siècles, je veuille en savoir plus sur ce héros de la résistance et de la déportation ? Je l'avoue : dès le début de ma quête, je devins la proie de doutes impossibles à réprimer et qui ne s'étaient jusqu'alors jamais manifestés lorsque je regardais les innombrables monuments à la gloire des " morts pour la patrie ". Je me surprénais à fouiner sans gêne dans les affaires des autres et m'accusais

même de nécrophilie. Pourtant, ma curiosité, frondeuse, fut la plus forte. Et c'est ainsi que j'allais rendre visite à ceux d'entre vous qui avez survécu au



Robert Borios

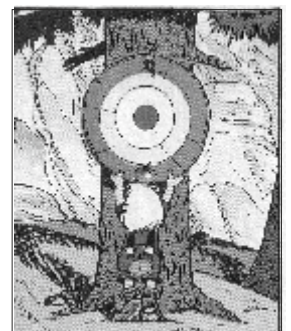
même de nécrophilie. Pourtant, ma curiosité, frondeuse, fut la plus forte. Et c'est ainsi que j'allais rendre visite à ceux d'entre vous qui avez survécu au Musée de la Résistance et de la Déportation. Etait-ce mon accent germano-alémanique qui rendit si méfiants les jaloux gardiens de vos trophées ? Comme j'essayais en vain de détecter mon héros dans la galerie d'ancêtres, je surmontai enfin mon inhabituel respect et m'adressai directement aux gardiens du Graal : " Lequel d'entre vous a connu Robert Borios ? " Contre toute attente, je rencontrai dans le cercle d'hommes une écoute attentive. " Oui, nous étions amis ; il faisait partie de l'armée secrète. Les Nazis l'ont fusillé en août 44 à Bordeaux. On parle de Robert Borios dans l'ouvrage du célèbre républicain espagnol Francisco Nitti. Je vous ferai parvenir des copies de l'édition *Résistance en Midi-Pyrénées* de mes archives personnelles... Ils ont été déportés des semaines entières dans le train fantôme - terminus Dachau - entre Bordeaux et Toulouse. Le train de la dernière heure, bombardé par les alliés qui se trompaient de cible... Cela vous permettra d'avancer dans vos recherches." Presque honteux de quémander

des informations sur une vie si brutalement interrompue, j'étais sur le point de quitter ce mémorial catacombe lorsque l'un d'entre eux sortit de sa réserve pour me dire : " Roger Borios, le frère de Robert, travaille à la Mairie. Il faudrait que vous le contactiez ". Quelques jours plus tard — j'avais du mal à te réveiller d'un repos si mérité — Roger Borios se retrouva effectivement chez moi, au 1er étage du 8, rue Robert Borios. C'est en vain que je proposai à ton frère, de dix ans ton cadet, une cigarette ou un apéro pour le décontracter. Il commença par examiner qui fouillait sans qu'on l'y invite dans l'histoire de sa propre famille. Avec ses cheveux poivre et sel, sa brioche qui pointait sous le gilet, son écharpe de soie nouée autour du cou, il était imperturbable. Ton destin de héros n'était pas devenu le sien et inlassablement, il répétait : " Robert a fait ce qui devait être fait ". J'acquiesçai et essayai de me justifier. Si je rouvrais d'anciennes blessures, c'était pour satisfaire ma jalousie morbide envers l'histoire : vous avez eu la chance unique de pouvoir vous opposer à un régime injuste. Et nous, vos descendants, nous ne sommes même pas capables de distinguer l'ami de l'ennemi... Après la visite de ton frère, je décidais de t'oublier. Même si une question me taraudait l'esprit : pendant la guerre d'Algérie, de quel côté s'était trouvé ton unique fils ? L'héroïsme, hérité de père en fils ? M i l l e kilomètre s plus au nord, les Helvètes s'appli-

des informations sur une vie si brutalement interrompue, j'étais sur le point de quitter ce mémorial catacombe lorsque l'un d'entre eux sortit de sa réserve pour me dire : " Roger Borios, le frère de Robert, travaille à la Mairie. Il faudrait que vous le contactiez ". Quelques jours plus tard — j'avais du mal à te réveiller d'un repos si mérité — Roger Borios se retrouva effectivement chez moi, au 1er étage du 8, rue Robert Borios. C'est en vain que je proposai à ton frère, de dix ans ton cadet, une cigarette ou un apéro pour le décontracter. Il commença par examiner qui fouillait sans qu'on l'y invite dans l'histoire de sa propre famille. Avec ses cheveux poivre et sel, sa brioche qui pointait sous le gilet, son écharpe de soie nouée autour du cou, il était imperturbable. Ton destin de héros n'était pas devenu le sien et inlassablement, il répétait : " Robert a fait ce qui devait être fait ". J'acquiesçai et essayai de me justifier. Si je rouvrais d'anciennes blessures, c'était pour satisfaire ma jalousie morbide envers l'histoire : vous avez eu la chance unique de pouvoir vous opposer à un régime injuste. Et nous, vos descendants, nous ne sommes même pas capables de distinguer l'ami de l'ennemi... Après la visite de ton frère, je décidais de t'oublier. Même si une question me taraudait l'esprit : pendant la guerre d'Algérie, de quel côté s'était trouvé ton unique fils ? L'héroïsme, hérité de père en fils ? M i l l e kilomètre s plus au nord, les Helvètes s'appli-

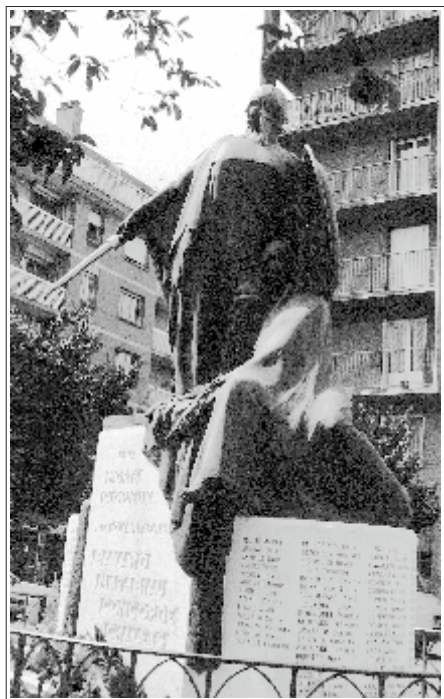
Après la visite de ton frère, je décidais de t'oublier. Même si une question me taraudait l'esprit : pendant la guerre d'Algérie, de quel côté s'était trouvé ton unique fils ?

L'héroïsme, hérité de père en fils ? M i l l e kilomètre s plus au nord, les Helvètes s'appli-



# La construction du quartier au XX<sup>e</sup> siècle

Après l'article décrivant la fontaine de la place de la Concorde, tiré pour une bonne part de l'étude de Luce Barlangue consacrée au sculpteur Léo Laporte-Blairzy dans le numéro de *La Gazette des*



*Beaux-Arts* d'août 1987, voici la suite qui concerne la statue de la place Roquelaine, oeuvre remarquable du même sculpteur.

"La dernière oeuvre de Léo Laporte Blairzy fut conçue pour Toulouse. Il s'agit du Monument aux Morts de la guerre de 1914-1918 des quartiers Bayard, Matabiau, Concorde, [Chalets,] inauguré le

1er novembre 1923. Sa maquette fut présentée au Salon de 1923. Le groupe en bronze qui en faisait partie, *la France protégeant la civilisation*, obtint le prix Rothschild de l'Institut en 1923.

Le monument comporte un massif en pierre en forme de podium à trois degrés, aux angles arrondis. Sur la partie centrale et supérieure se dresse la France : visage austère et déterminé, profil grec, vêtue à l'antique, coiffée du bonnet phrygien. Armée d'un bouclier, elle tend le bras en un geste de protection et de défense, tenant un glaive. A ses pieds, la civilisation au visage d'un modelé classique, vêtue d'un

a m p l e  
m a n t e a u  
d o n t u n  
p a n  
r e c o u v r e  
s a  
t ê t e , t i e n t  
d a n s s a  
m a i n u n  
f l a m b e a u . A  
l ' o p p o s é ,  
d e s s y m -  
b o l e s d e  
l a c i v i l i s a -  
t i o n é q u i -  
l i b r e n t  
l a c o m p o -  
s i t i o n . S o c l e  
e t s c u l p t u r e  
s o n t p a r -  
f a i t e m e n t  
u n i s e n u n

ensemble fait pour être contourné : sculpture à part entière. Sur les côtés, et jusque sur l'arrière du monument sont mentionnés les noms de soldats morts au champ d'honneur. Les masses et les plans sont simplifiés au maximum. Les formes, très géométriques, témoignent de l'assimilation du style des *années 20*. Aucun détail superflu, aucune évocation complaisante ne viennent interrompre la globalité de la perception. La rigueur du style coïncide avec le message à transmettre : donner l'image d'une certaine idée d'une civilisation, cartésienne avant tout, héritière de l'Hellade et de Rome. Quelques



jours après l'inauguration du monument, L. Laporte Blairzy mourut, le 6 novembre 1923, dans sa maison de Cugnaux. Il est enterré au Cimetière Saint-Cyprien, dans la tombe familiale dont il sculpta lui-même la *douleur*."

Alain Roy

► qu'aient à fêter comme il se doit leur seul héros national : Guillaume Tell :

Il y a sept cents ans, par son seul coup d'arbalète dans la pomme posée sur le front innocent de son fils, il ferma pour toujours le col du Gothard aux Habsbourg. Pourtant, là-bas, pas d'envolée patriotique, pas d'euphorie annuelle liée comme ici à des événements sanglants. Mais un certain



l'abolition de la Suisse Schweiz Svizzera.

Tu vois, des mondes nous séparent et jamais je ne pourrai te rendre justice : suisse, j'ai le sens inné de la neutralité et du scepticisme. Peut-être aurons-nous un jour le temps, dans un autre monde, de méditer en toute tranquillité la parole de Bertold Brecht : " Malheureux le pays qui a besoin de héros... "

avec la participation de Uerzo et Gosciny dans son grand effort (Gauguin 1970)

milieux bien pensants,

Matthias Klemm

# La cuisine de Noël

Nous avons demandé, comme l'an passé, quelques recettes à des spécialistes du quartier. Voici quelques idées classées par ordre d'arrivée des plats :

## QUICHE AUX 3 FROMAGES

Monsieur Julien, boulanger-pâtissier  
rue de la Concorde

Proportions pour 8 personnes :

Pour la pâte :

500 g de farine

200 g de beurre ramolli

3 pincées de sel

3 oeufs

150 ml d'eau

Pour l'appareil :

100 g de farine

4 oeufs

500 g de crème fraîche

500 ml de lait

sel et poivre

300 g en tout de 3 fromages

différents au choix

Préparation de la pâte :

Faire une fontaine avec la farine. Y verser le reste des ingrédients.

Mélanger le tout.

Laisser reposer la pâte 2 heures au frais.

Beurrer le moule à tarte. Étaler la pâte dans le moule. Répartir sur la pâte les 3 sortes de fromage coupé en petits morceaux.

Préparation de l'appareil :

Mélanger dans un récipient la farine et les oeufs. Saler et poivrer.

Rajouter le lait et la crème fraîche.

Verser le tout dans le moule.

Cuisson pendant 1 heure à thermostat 7 (180°).

## LE LAPIN DE CHAMP A LA MOUTARDE

La Reine Pédauque

6, rue de la Concorde

Il faut un beau lapin coupé en morceaux, autant de fines platines de petit salé que de morceaux de lapin, de la bonne moutarde de Dijon et beaucoup de thym.

Commencez par enfermer le lapin quelques heures dans une cocotte en terre vernissée avec du thym, du laurier, quatre gousses d'ail écrasées, du romarin (mais très peu car le romarin est très parfumé et prend vite le pas sur les autres aromates) et un oignon coupé en rondelles.

Lorsque vous retirez le lapin, débarrassez-le des herbes et des aromates. Badigeonnez vos morceaux de lapin de moutarde et enroulez chaque morceau dans une platine de lard, en glissant une jolie branche de thym entre le lard et le lapin.

Rangez les morceaux dans un plat à gratin huilé, un peu de chapelure sur chaque morceau, et à four chaud pour une demi-heure.

Déglacez avec du vin blanc et une cuillerée à café de vinaigre de vin, et servez ce lapin bien chaud avec des pommes de terre au four et une bonne salade aux croûtons à l'ail.



Vin : Gigondas rouge

## LE PETIT CANNELE

La Reine Pédauque, 6, rue de la Concorde

Proportions pour 15 petits cannelés environ (à préparer 24 heures à l'avance)

¼ de litre de lait

50 g de farine

1 cuillerée à dessert de beurre fondu.

½ sachet de sucre vanillé

125 g de sucre

2 oeufs

Casser un oeuf dans une terrine, ajouter le jaune du deuxième. Battre en omelette.

Porter le lait à ébullition. Le verser sur les oeufs battus en fouettant.

Laisser refroidir.

Mélanger le sucre, la farine, le sucre vanillé, le beurre fondu. Verser le mélange œufs/lait froid sur la préparation précédente. Bien mélanger. Laisser reposer plusieurs heures (24 heures sont idéales).

Enduire les moules de cire d'abeille, ou de beurre fondu, les remplir aux ¾ avec la préparation.

Placer les moules sur la plaque à pâtisserie, en bas du four.

Faire cuire 25 minutes environ à 200 degrés (thermostat 7).

Démouler encore chaud.

## FLAN PÂTISSIER NATURE OU AUX FRUITS

Monsieur Julien, boulanger-pâtissier  
rue de la Concorde

Proportions pour 6 personnes :

1 litre de lait

200 g de sucre

4 oeufs

50 g de farine

50 g de Maïzena

parfum : vanille, chocolat... au choix

Préparation :

Porter le lait à ébullition.

Blanchir le sucre, la maïzena et les œufs. Ajouter le parfum.

Diluer avec la moitié du lait chaud et verser le tout dans le reste du lait à ébullition.

Verser le tout dans le moule beurré.

Cuisson au four pendant 30 mn à thermostat 7 (180°).

Pour faire un flan aux fruits,


**COMMISSION LOISIRS**  
**JEUX DE SOCIETE**

Pour jouer au bridge, au tarot, aux échecs, au scrabble...  
**RENDEZ-VOUS tous les vendredis de 15 h à 19 h30**  
**salle Jean Rancy (entre la rue Merly et l'école du Nord)**  
Renseignements Thérèse DOUAT 05 61 63 63 04

**AGENCE TOULOUSAINE**  
 Transactions - Locations  
 HERRINIL PEZET  
 ☎ 05.10.39.99.06

72, rue de la Concorde Tél. : 05.61.62.03.58  
 31000 TOULOUSE

**LE PIANO CLASSIQUE**



16, Rue Henri Douvillé - Tél : 05 61 99 33 01

**PLACEMENTS - CREDITS - ASSURANCES**  
 Agence d'Arcole  
**CAISSE D'EPARGNE**  
 DE MIDI - PYRENEES

**AXA ASSURANCES** **UAP**

J.-M. et P. GARRIGUES  
 Agents généraux  
 37, Bd Matabiau - Tél. 05 62 73 62 73

**ENTREPRISE CONESA**  
 Rénovation de votre habitat  
 B.P. 51 - 31902 Toulouse Cedex 9  
 Tél. 05 62 73 19 29  
 mobile 06 14 84 64 66

Pâtisserie - Traiteur - Restauration de salons  
 Peinture et vitrerie des cuisines - Emaillage

**Télé Concorde**  
 Distributeur agréé Canal + canal satellite NuméricABLE



51 rue de la Concorde 05 61 62 85 14

**MGTS MUTUELLES DE FRANCE**  
 L'ECHANGE, L'ENTRAIDE, LA RECIPROCITE

70, Boulevard Matabiau  
 05 62 73 33 40

Pour que **la Gazette des Chalets** soit lue, il faut qu'elle soit distribuée.  
 Rejoignez l'équipe (2 h par trimestre!) 05 61 62 56 16

**À la Reine Pédaque**  
 PATISSERIE - CONFISERIE  
 Boulangerie - Plats cuisinés  
 Brasserie de 12h à 20 heures

Salon de thé  
 6, rue de la Concorde  
 Tél. 61 62 15 38

PÂTISSERIE AU BEURRE  
 PAIN À L'ANCIENNE

**M. & C. Julien**  
 31, Rue de la Concorde  
 Tél. 61.63.68.65

**ENCADREMENTS-BEAUX ARTS**  
 La qualité au meilleur prix  
**ART & CADRES**  
 20, av. Honoré Serres  
 05 61 62 99 64

**mutoptie**  
 L'Optique Mutualiste  
 70, Boulevard Matabiau  
 05 62 73 33 70

**SMESO**  
 LA MUTUELLE ETUDIANTE  
 16, rue Riquet - 31000 Toulouse  
 ☎ 05 62 73 55 55

Société mutualiste régie par le code de la mutualité.  
 Société à capital entièrement détenu par des étudiants.

**Concorde Optique**  
 Catherine et Pierre IRLAT  
 OPTICIENS DIPLOMÉS

Lundi de 14h à 19h 4, Bd PARADIS 4.000.000.000.000  
 Mardi au samedi de 9h à 19h à 14h à 3h 05.61.62.73.96  
 samedi de 9h à 14h.

**CLOROFIL**  
 MANUFACTURE COUPE TOUTES LES SAISONS  
 CLUB DE BOURSE EN FORME  
**TARIF ETUDIANT-GROUPE**  
 24, rue Rouquairol - 05.61.99.30.77

**Christian FAURE**  
 MAÎTRE ARTISAN BOUCHER  
 BOUCHERIE - CHARCUTERIE - PLATS CUISINÉS  
 35, rue de la Concorde - 31000 TOULOUSE  
 ☎ 05 61 62 47 70

Comité de défense des commerçants,  
 artisans, prof. libérales et  
 agriculteurs  
 2, Bd d'Arcole  
 Tél 05 61 62 02 78  
 Fax 05 61 99 25 30

**BOUCHERIE - CHARCUTERIE**  
 TRAITEUR - VOLAILLER  
**Christian LO PICCOTO**  
 55, Rue de la Concorde  
 31000 TOULOUSE  
 ☎ 05 61 62 60 60

**UNI-INFORMATIQUE**  
 INFORMATIQUE ET  
 COMMUNICATION  
 2, Bd d'Arcole  
 Tél. 05 61 63 97 39

**AUX FLEURS DE LA CONCORDE**  
 6, Rue de la Concorde  
 31000 TOULOUSE  
 ☎ 05 61 99 12 34

**RESTAURANT**  
**LE SAINT-HONEST**  
 24, Rue Saint-Honest  
 05 61 62 47 83  
 du mardi au samedi

**DOJO TONIC**  
**JUDO - JUJITSU**  
 Enfants - Adolescents - Adultes  
 28, boulevard Matabiau  
 Tél. 05 61 99 63 31 après 17 h

**TABAC - PRESSE**  
 28, rue de la Concorde  
**DESCOUENS Christian**  
 lundi au vendredi de 7h30 à 19 h  
 samedi de 8h. à 19h



05 61 62 51 92

**PAPETERIE**  
**ONCORDE**  
 CADEAUX

15, rue de la Concorde  
 31000 Toulouse Tél. 05 61 62 41 69

**LIBRAIRIE L'ESSENTIEL**  
 Entreprises-Particuliers  
 Collectivités-Ecoles  
 40, rue de la Balance  
 05 61 63 82 44

**annie & chahert**  
 RETOUCHES  
 COUTURE  
 AMEUBLEMENT

18 Rue Claire Pauilhac  
 Tél. 05 61 63 12 12

**PAPOTAGES**  
**LIBRAIRIE-PAPETERIE-JOURNAUX**  
 Travaux Photo-Jeux de grattage  
 Téléphone-Fax-Photocopie  
 Cartes de bus et téléphone  
 2, Bd d'Arcole 05 61 62 54 24

Toiletage canin  
 épilation  
**AU CABOTIN**  
 18, rue de la  
 Concorde  
 05.61.63.71.92



**WALTER IACHEMET**  
 Facteur de pianos • Accord  
 Restauration • Harmonisation

Atelier : 23, rue Dulaunier  
 05 61 62 81 93

Facteur de Pianos, Achat, Vente d'instruments

**CA**  
**CRÉDIT AGRICOLE**  
 DE TOULOUSE  
 ET DU MIDI-TOULOUSAIN  
 6 Place Jeanne d'Arc  
 31000 TOULOUSE  
 Tél : 05 62 73 56 73

## Zuoi de neuf ?

### TABAC - PRESSE

Nos sympathiques buralistes de la rue de la Concorde nous quittent. Ils ont beaucoup contribué à la convivialité dans le quartier, toujours souriants, prêts à aider, s'intéressant à chacun. Ils nous signalaient tel ou tel souhaitant faire partie de l'Association, nous ont communiqué des documents utiles pour rédiger un article sur une célébrité du quartier, ont soutenu l'initiative des artistes qui ont renouvelé la fête du repas de rue en exposant leurs diverses oeuvres.

Nous les regrettons, mais souhaitons de tout cœur la bienvenue à leur successeurs.

### NOEL

L'ACAC organise comme chaque année un concours de balcons décorés dont les prix seront distribués le samedi 18 décembre, à midi autour de la fontaine.

Il y aura aussi une distribution de surprises pour les enfants, qui auront la joie de se faire photographier avec le père Noël près de la fontaine décorée.

Les vitrines de la rue de la Concorde fêteront aussi Noël. N'oubliez pas d'aller les admirer.

Et bravo pour le loto du 26 novembre, toujours aussi convivial et animé.



## Solidarité bien ordonnée...commence par le conteneur

Revoici le conteneur où déposer vêtements et couvertures dont vous n'avez plus l'usage mais qui peuvent encore servir.

Pourquoi cette réapparition, pourquoi surtout cette longue éclipse? C'est que rien n'est simple, pas même la solidarité.

D'abord, le conteneur n'étant pas fermé, il prend la pluie, oui, cela arrive dans notre bon Midi, mais il lui arrive aussi d'être la proie de mauvais plaisants qui le confondent avec une poubelle, ou de "clients" plus ou moins pacifiques décidés à s'en approprier le contenu.

Donc il faut "l'habiller", le ranger chaque soir, le décharger périodiquement. Mais où, qui, comment, quand?

Il existe bien des conteneurs spéciaux, adaptés et marqués du nom de l'organisation responsable. Vous pouvez en voir devant la friperie de la place Saint Aubin, mais leur coût est trop élevé pour Emmaüs.

D'autre part, l'utilisation de ces conteneurs est strictement réglementée par la mairie qui précise les lieux et les durées d'implantation.

C'est pourquoi les compagnons d'Emmaüs et l'association des commerçants du quartier se sont mis d'accord pour reconduire la formule artisanale que nous connaissons jusqu'ici, mais en limitant la durée à un mois à partir de la mi-décembre, Claude Galey se chargeant de l'entreposage nocturne, merci à lui.

En dehors de cette période, n'oubliez pas que la boutique de Saint Aubin est ouverte à tous (informations chez vos commerçants). Vous y déposez vos dons, vous visitez la friperie (trouvailles et affaires étonnantes), et vous contribuez concrètement à la réinsertion de personnes en difficulté : trois emplois ont déjà été créés à la boutique. Et bientôt d'autres encore... Continuons.

Annie Castex

### LABO

Le laboratoire d'analyses médicales du Dr V Amanrich s'est déplacé au 28 bis de l'avenue Honoré Serres (angle de la rue Godolin). Il est ouvert du lundi au vendredi de 7h à 18h30, et le samedi de 8h à 12 h. Tél : 05 61 62 04 00.

### ARCHIPEL

annonce le vernissage de l'exposition de peinture de Christiane Eymard le 16 décembre à 18 h. Participation 60F (repas en chansons et musique).

Et pour janvier le démarrage d'une chorale. Tél : 05 34 41 14 99.

### COIFFEUR

Rue des Chalets, au 39, un coiffeur est prêt à raccourcir, onduler, pomponner ... les chefs des dames et des messieurs (on remarque une promo à 70 F, pour les hommes). Profitons-en pour souhaiter bienvenue et réussite à Figaro.

### PROPRETE

Comme promis (pour septembre), la Mairie vient de livrer des dépliants précisant "les démarches du quotidien et ...les services mis à disposition pour améliorer la qualité de la vie" dans la ville (et pas seulement dans le quartier). Ces dépliants sont à votre disposition chez les commerçants. Quelques uns seront également distribués avec *la Gazette*.

### Apprenez-lui le caniveau

# Abandonné dans le besoin.



apprenez lui le caniveau

## VENEZ NOUS REJOINDRE !

Je souhaite adhérer à l'Association du quartier Chalets-Roquelaine.  
Je joins un chèque de 70 F. (cotisation ordinaire) ou de 120 F. (cotisation de soutien).

A envoyer au siège :  
Association du quartier Chalets-Roquelaine,  
9, rue Douvillé - 31000 TOULOUSE

Nom : \_\_\_\_\_  
Prénom : \_\_\_\_\_  
Adresse : \_\_\_\_\_

Comité de rédaction pour ce numéro : A. CASTEX, C. DEFAYE, M.L. ICHANJOU, J. POUMAREDE, A. ROY, B. VERDIER.  
767196, tirage : 3000 exemplaires, impression PELLEFIGUE. Directeur de la publication : A. ROY.